

Módulo 5. Difusión de los resultados de investigación.

Experto Universitario en Investigación Enfermera. Búsqueda y síntesis de la evidencia científica.

M^a Nélida Conejo Pérez

CONTENIDOS

1. ¿Cómo elegir la revista adecuada para enviar un artículo?
2. Envío del artículo a la revista.
3. Otras formas de difusión.

1. ¿Cómo elegir la revista adecuada para enviar un artículo?

TEMÁTICA

Área de conocimiento



CALIDAD

- En cuál se han publicado los artículos más interesantes de la temática
- Factor de Impacto: anglosajón.
- Índice de citación: Fundación Index.
- Revisión por pares: imparcial.
- Bases de datos en las que está indexada.
- Acceso abierto.
- Frecuencia: mensual, bimestral....



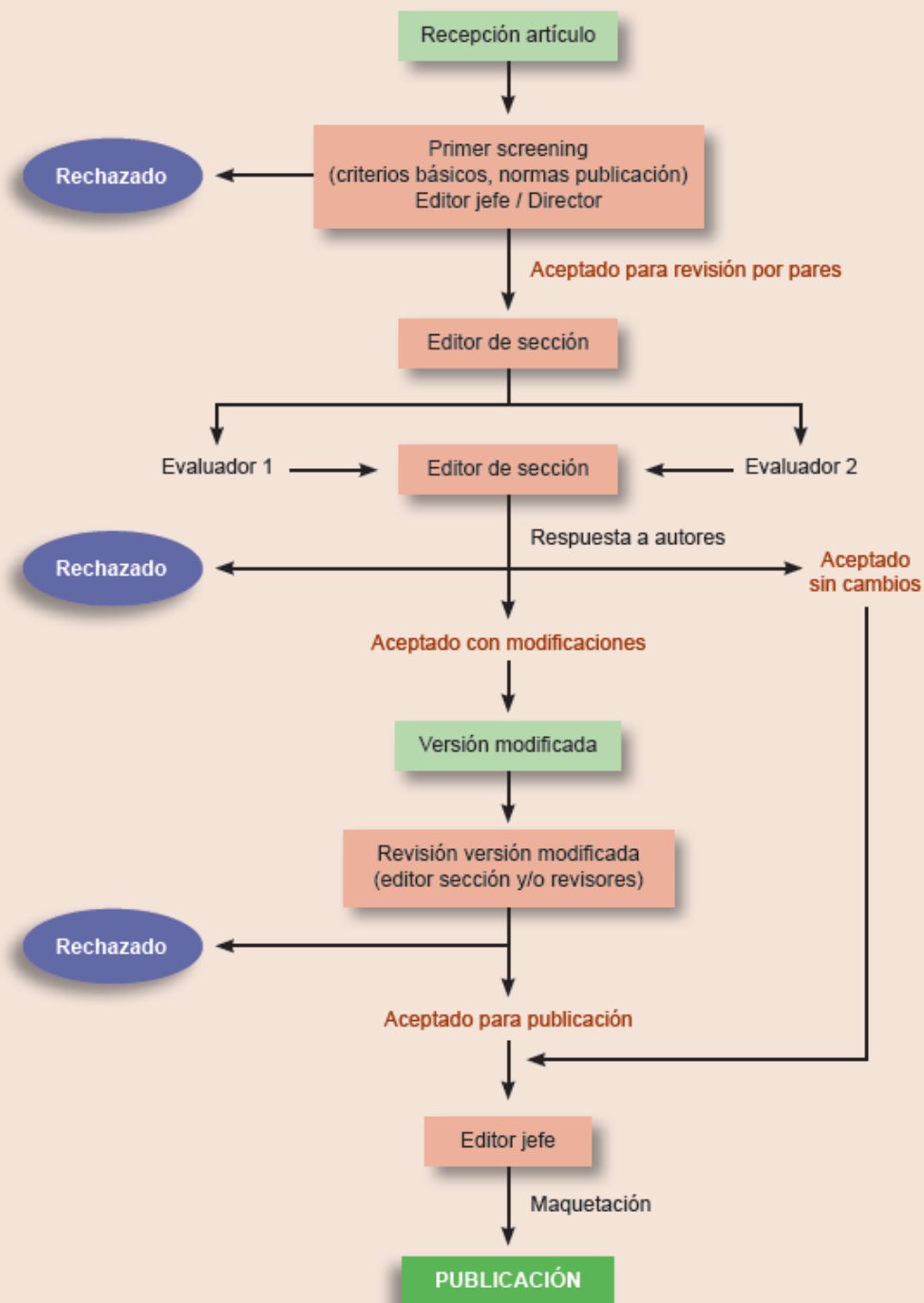
NORMAS DE PUBLICACIÓN

2. Envío del artículo a la revista.

INFORMACIÓN NECESARIA

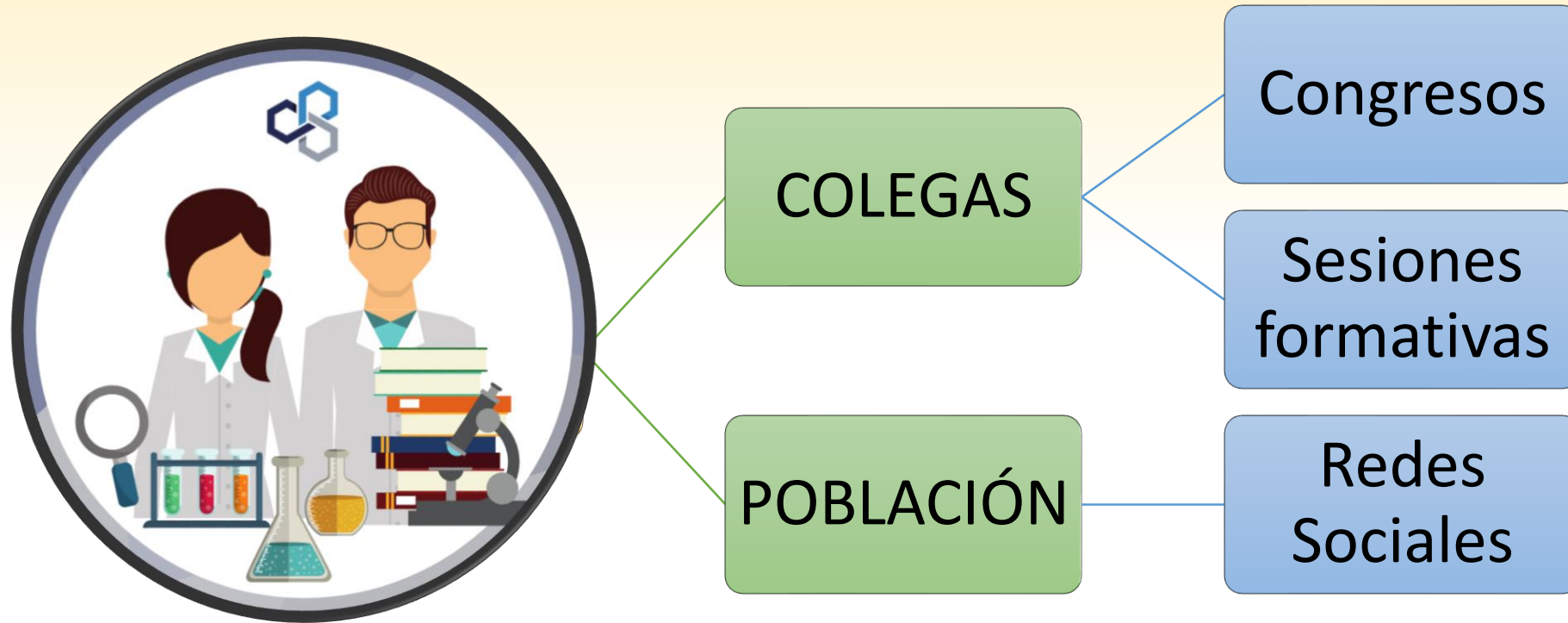
- Contacto: nombre, email.
- Título del artículo
- Tipo de artículo y sección (carta al director, firma invitada, artículo original...)
- Declaración: todos los autores aprueban el manuscrito.
- Declaración de conflicto de intereses (financiación, promotores...)
- Declaración de posibles publicaciones redundantes, exposición de resultados preliminares en congresos...
- Declaración donde se asegure que ese mismo artículo no se ha enviado a otra revista/congreso.
- Check list para el envío del documento.

PROCESO DE REVISIÓN



3. Otras formas de difusión.

¿Qué alternativas tengo a la publicación en revistas?





Congresos: Comunicación oral

- Controla el tiempo:

- 10-20 minutos: planifica la exposición oral.
- Síntesis = calidad.
- No eres más importante que los demás.
- No corras al hablar.
- Selecciona lo más interesante.

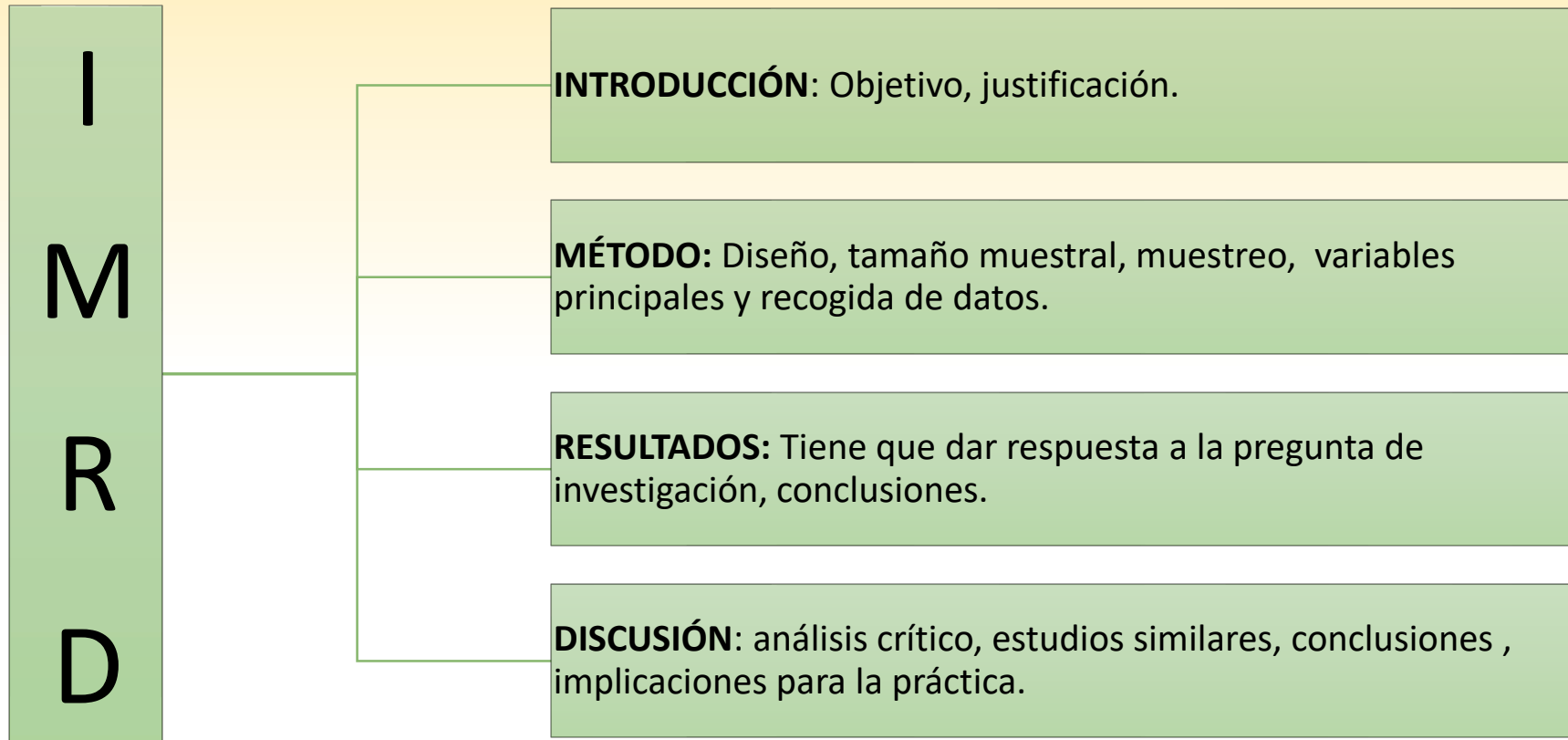


Congresos: Comunicación oral



- Adecuación al público: ¿qué le puede resultar más interesante?
 - Asistencial: conclusiones.
 - Investigadores: metodología.
 - Financiación: Relevancia sociosanitaria.

Congresos: Comunicación oral



Congresos: Comunicación oral

- Medio audiovisual:
 - No es un fin: apoyo para el orador.
 - Esquemático.
 - Diapositiva = 1 idea.
 - Número: 1 diapo = 30 segundos-1 minuto.



Congresos: Comunicación oral



- Medio audiovisual:
 - Fuente de texto: arial *bradley* *brush* *madremía*.
 - Tamaño 20 tamaño 16 tamaño 10 tamaño 8.
 - Mantén la atención del auditorio: <8 líneas de texto.
 - No leas el texto: sólo definiciones, conceptos...

Congresos: Comunicación a póster

“Medio visual para comunicar los resultados científicos”



- Captar la atención: Título

- Asistente: 10 segundos.
- Breve: 15 palabras.
- Atractivo.
- Concepto principal.
- Tamaño grande: 3 cm o 20 puntos.
- Resáltalo: en negrita, color.

Congresos: Comunicación a póster

FRACTURED CHILDHOOD: A CASE OF PROBABLE CHILD ABUSE FROM THE KELLIS 2 CEMETERY, DAKHLEH OASIS, EGYPT

Sandra M Wheeler¹, Patrick Beauchesne², Lana Williams¹, JE Molto¹
¹Department of Anthropology, University of Western Ontario, Canada ²Department of Anthropology, University of California, Berkeley, USA

INTRODUCTION

Much can be learned about cultural attitudes of violence towards children from the analyses of their skeletal remains and mortuary patterns of the cemeteries in which they were found. Most previous archaeological approaches regarding biological, socio-cultural and mortuary environments in use in antiquity are from Egypt's Western Desert (Fig. 1). The Kellis 2 cemetery, located in the Dakhleh Oasis, is a unique site for an archaeological context. This study is the first to highlight a possible case of violent deaths in a young child in an archaeological context. This study is the first to highlight a possible case of violent deaths in a young child in an archaeological context. This study is the first to highlight a possible case of violent deaths in a young child in an archaeological context.

KELLIS 2 CEMETERY

Kellis 2 is located approximately 200km west of the Nile Valley and is one of the major cemeteries in Egypt's Western Desert (Fig. 1). The ancient town of Kellis (ancient Kharga) is located along an ancient desert trade route that runs through the Oasis and likely housed several thousand people at its height in the 1st-4th AD. Kellis was abandoned around the 5th century AD, possibly due to the desert's harsh climate and the lack of water. The Kellis 2 cemetery, located in the Dakhleh Oasis, is a unique site for an archaeological context. This study is the first to highlight a possible case of violent deaths in a young child in an archaeological context.

METHODS

Macroscopic & Radiography: This child was aged between 2-3 years using a combination of morphological, epiphyseal and dental development. Detailed macroscopic observation of cranial bones and teeth were recorded using an Olympus BX50 and digital camera with a 10x magnification. A 3D model of the skull was created using a 3D printer. The skull was then scanned using a 3D scanner. The skull was then scanned using a 3D scanner. The skull was then scanned using a 3D scanner.

MICROCT & HISTOLOGY

MicroCT & Histology: Micro-computed tomography (MicroCT) was used as part of an interdisciplinary approach to the study of the child's skull. MicroCT was used to create a 3D model of the skull. The skull was then scanned using a 3D scanner. The skull was then scanned using a 3D scanner. The skull was then scanned using a 3D scanner.

ISOTOPIC ANALYSIS

Isotopic analysis of hair, teeth and bone were used to determine if any physical effects of abuse were reflected through isotopic metabolism over time. Hair, teeth and bone were analyzed for stable carbon isotopes ($\delta^{13}C$) and nitrogen isotopes ($\delta^{15}N$). The results of the isotopic analysis are shown in the table below.

Sample	$\delta^{13}C$ (‰)	$\delta^{15}N$ (‰)
Hair	-19.5	10.5
Teeth	-18.5	11.5
Bone	-17.5	12.5

CONCLUSIONS

The results of the isotopic analysis suggest that the child was likely subjected to physical abuse. The results of the isotopic analysis suggest that the child was likely subjected to physical abuse. The results of the isotopic analysis suggest that the child was likely subjected to physical abuse.

Contenido:

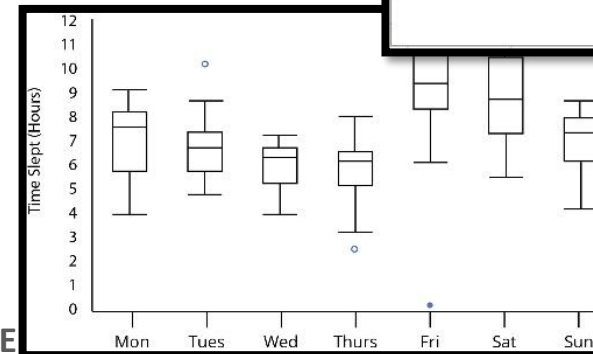
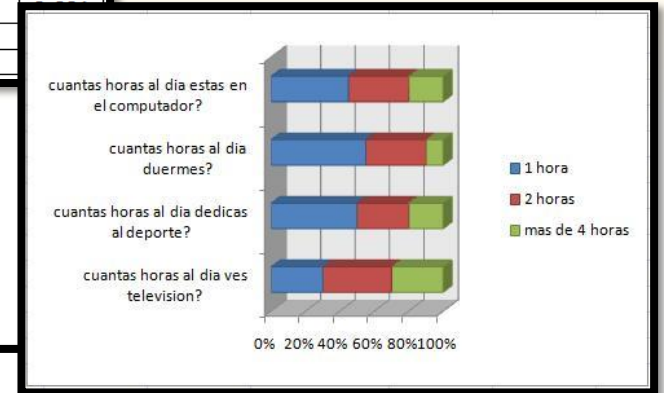
- Sintetiza lo importante: Asistente 3 min.
- Estructura: IMRD.
- Distribuye: 60% relleno / 40 % vacío.
- Destaca: resultados, gráficos, imágenes.

Congresos: Comunicación a póster

- Gráficos e imágenes:

- Gráfico mejor que tabla de datos.
- Adaptado a la audiencia.
- Resultados principales: 2-3 máximo.
- Imágenes: permiso por escrito, evitar identificación del paciente.

n	A ₂	D ₃	D ₄	d ₂
2	1.880	0	3.268	1.128
3	1.023	0	2.574	1.693
4	0.729	0	2.282	2.059
5	0.577	0	2.114	2.326
6	0.483	0	2.004	2.534
7	0.419	0.076	1.924	2.704
8	0.373	0.136	1.864	2.847
9	0.377	0.184	1.816	2.970
10	0.308	0.223	1.777	3.078
11	0.285	0.256	1.744	3.173
12	0.266	0.284	1.717	3.258
13	0.249	0.308	1.692	
14	0.235	0.329	1.671	
15	0.223	0.348	1.652	



Congresos: Comunicación a póster

Elije una combinación de colores que resalte el mensaje

NEGRO SOBRE
BLANCO

BLANCO SOBRE
AZUL

NEGRO SOBRE
AMARILLO

VERDE SOBRE
BLANCO

ROJO SOBRE
BLANCO

ROJO SOBRE
AMARILLO



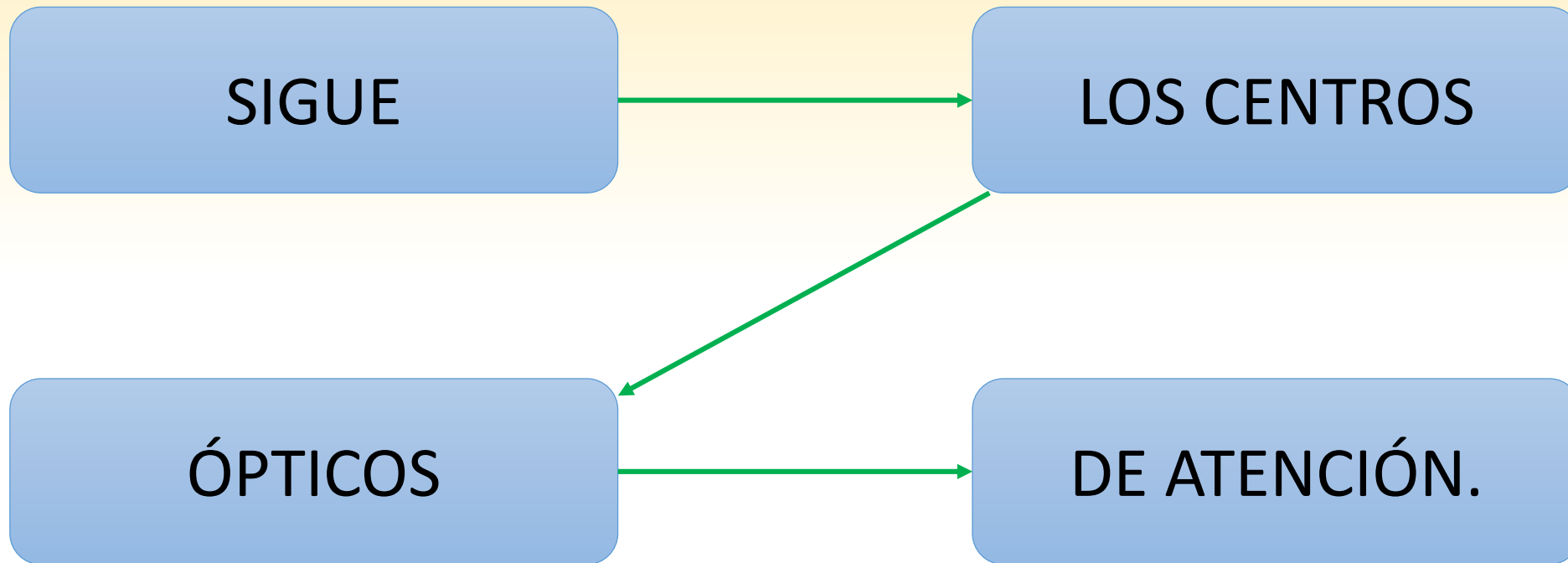
NEGRO SOBRE
ROJO

BLANCO SOBRE
NEGRO

ROJO SOBRE
VERDE

VERDE SOBRE
ROJO

Congresos: Comunicación a póster



Congresos: Comunicación a póster



- Identifícate, no sabes qué puede surgir.
 - Autores y lugar de trabajo.
 - Modo de contacto: dirección de correo electrónico.
 - Código QR.

Sesiones formativas de enfermería

- “Sin transferencia no hay evidencia”:
 - Realiza una sesión en tu ámbito laboral.
 - Recicla a tus compañeros.
 - Aplica la evidencia científica a tus pacientes.



¿Qué alternativas tengo a la publicación en revistas?





¿Por qué divulgar la
ciencia enfermera
entre la población?

Razón 1: Imagen social de la enfermería.

- Estereotipos sociales:
 - Una enfermera pincha, pone vías, sondas...
 - Enfermeras bajo las órdenes médicas.
 - Todas son mujeres.



Razón 1: Imagen social de la enfermería.

- ¿Qué hace una enfermera?:



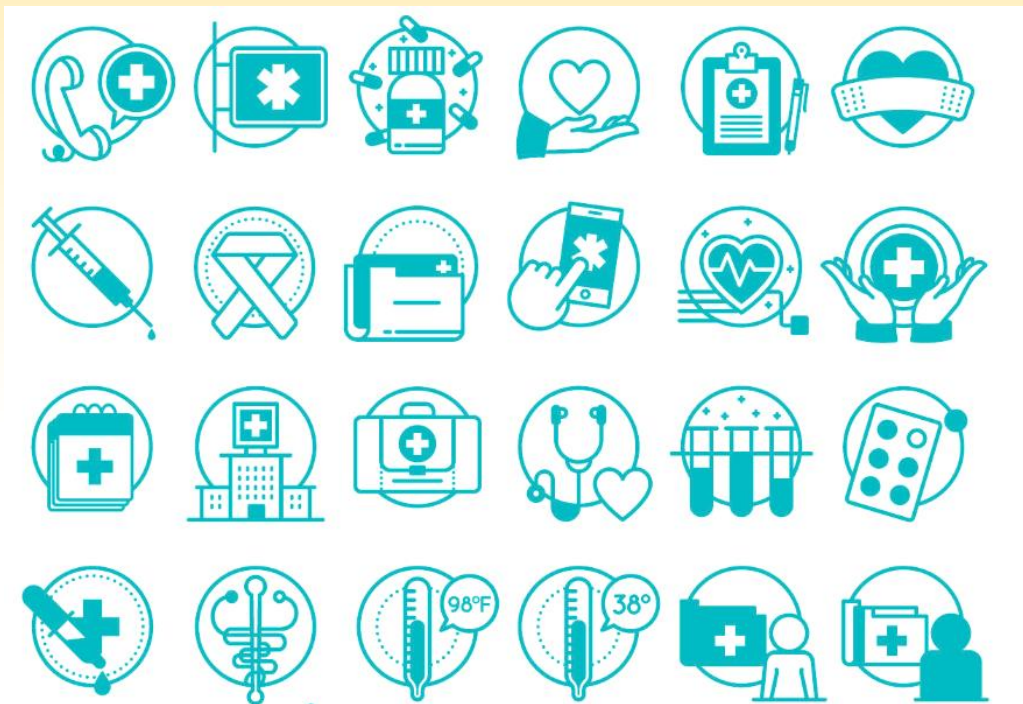
- 60% de los españoles desconoce sus funciones.
- 93% la identifica con técnicas: inyecciones o curas.
- 58% la identifica con educación sanitaria.
- 49% no la consultaría por problemas de salud.

Razón 1: Imagen social de la enfermería.



Razón 2: Enfermería Basada en Evidencias.





¿Cómo (in)formamos
a la población?

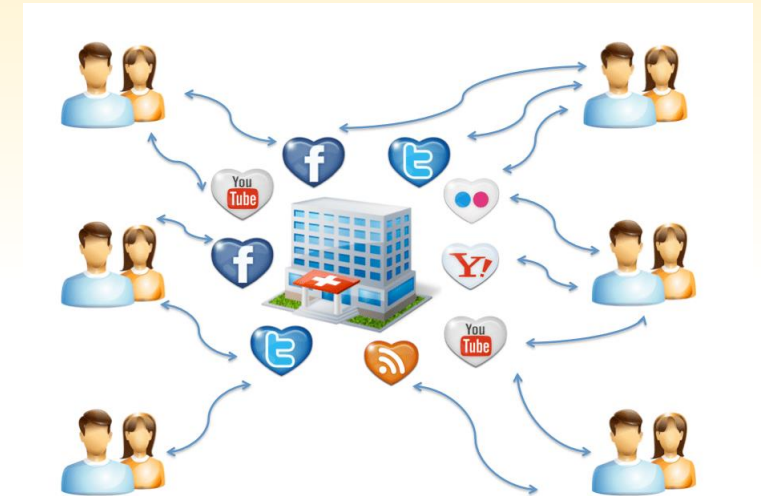
2. Redes Sociales.



- ¿Por qué utilizar RRSS?
 - Población: Rol activo en salud.
 - Sociedad de la información.
 - Medio rápido y sencillo de buscar información.
 - Número infinito de receptores.

2. Redes Sociales.

- ¿Por qué las enfermeras debemos estar en RRSS?
 - Mismo canal de comunicación.
 - Actitud activa: (in)formar.
 - Intrusismo.
 - Responsabilidad: información sobre cuidados.





¿Cómo podemos
divulgar los
resultados de
investigación en
RRSS?



¡Visual
Abstract!

NO

Infografía

Sustituto del
artículo

Toma de
decisiones
clínicas

SÍ

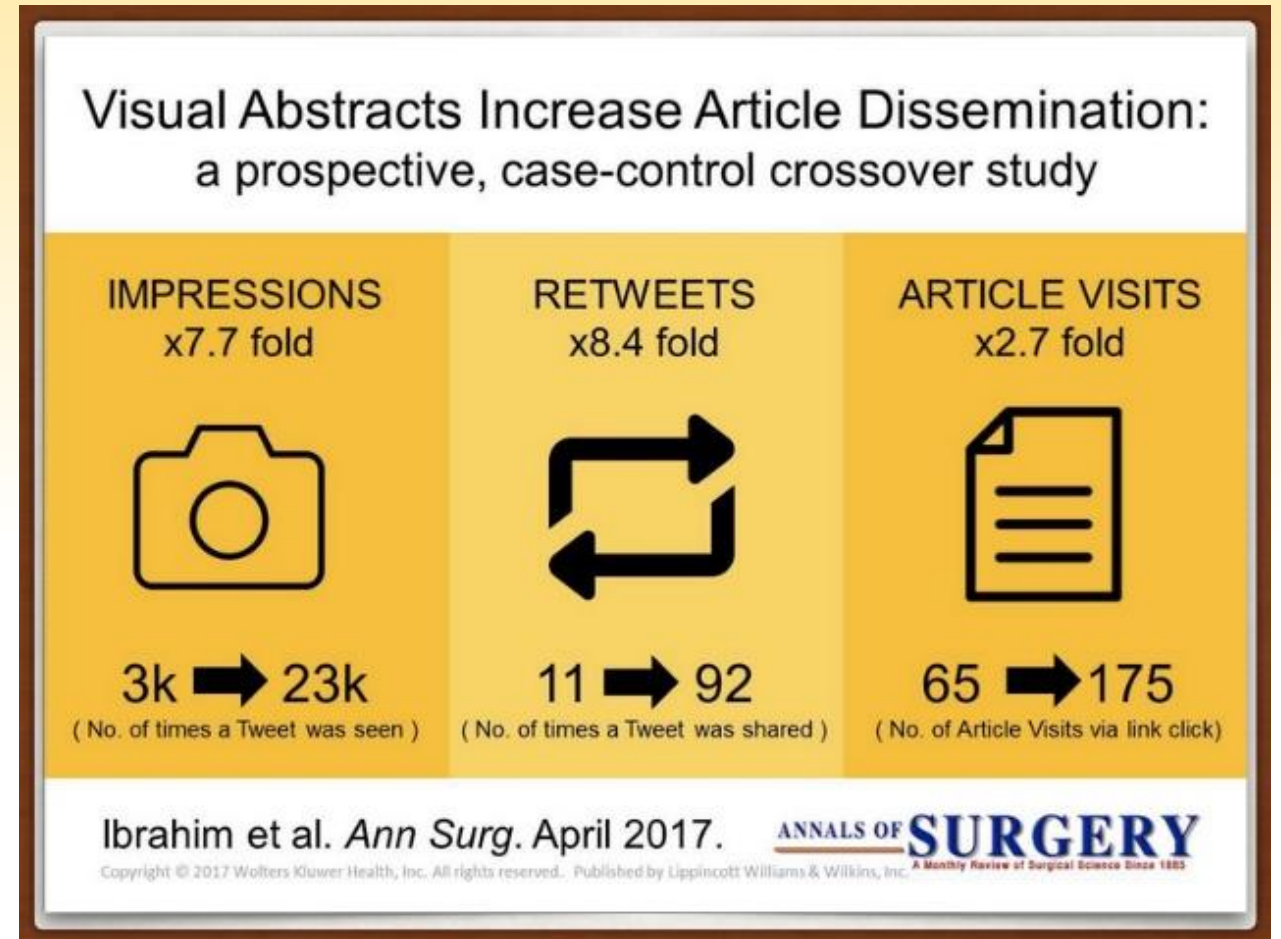
Recurso de
información

Resultados
clave

Decidir si leer
el artículo

2. Visual Abstract.

- ¿Por qué crear uno?
 - Obligación de hacer nuestro trabajo lo más accesible posible.
 - Objetivo último: mejorar los cuidados al paciente.



Pregunta clave resumida

Survey of 1,033 Surgeons:
Barriers to Developing Surgical Scientists...

Pressure to be
Clinically Productive



88%

(Percent of Surgeons)

Excessive
Administrative Duties



64%

(Percent of Surgeons)

Concern about
Work-Life Balance



60%

(Percent of Surgeons)

Descripción breve

Icono (url)

Dato (unidades)

Revista (url)

Resultados clave

Primer autor

Keswani et al. *Ann Surg.* Sept 2016.

Copyright © 2016 Wolters Kluwer Health, Inc. All rights reserved. Published by Lippincott Williams & Wilkins, Inc.

ANNALS OF SURGERY
A Monthly Review of Surgical Science Since 1885

Año publicación

2-5 Hashtag

Fuden

EXPERTO UNIVERSITARIO EN INVESTIGACIÓN ENFERMERA. BÚSQUEDA Y
SÍNTESIS DE LA EVIDENCIA CIENTÍFICA.



GRACIAS.

Fuden

EXPERTO UNIVERSITARIO EN INVESTIGACIÓN ENFERMERA. BÚSQUEDA Y
SÍNTESIS DE LA EVIDENCIA CIENTÍFICA.

